

Bouzovské noviny

únor 2021

č. 1/2021

Vážení spoluobčané,

máme za sebou rok 2020, který byl po všech stránkách velmi náročný. Bohužel i začátek letošního roku nepřinesl zlepšení epidemiologické situace, stále platí opatření omezující naše běžné fungování. Navíc výhled do dalšího období není příliš optimistický. Nikdo neví, co udělají příjmy do rozpočtu obce a jak se celá ekonomika bude dále vyvíjet. Ale i přes tento nepříznivý výhled musíme pokračovat v již započatých plánech a v rámci možností je realizovat. Dovolte mi, abych Vás touto cestou informoval o dalším dění.

Probíhají restaurátorské práce spojené s opravou dvou křížů v Bouzově a Jeřmani. Předpokládáme, že v průběhu I. pololetí budou vráceny na svá místa. S restaurátorem řešíme i renovaci busty TGM v Kozově a přesun tohoto památníku na jiné místo. Opět i v letošním roce žádáme o dotaci na restaurování dalších památek. Jde o kříž v Podolí a Kovářově.

Rovněž v první polovině letošního roku dojde ve všech místních částech k úpravě míst, kde stojí kontejnery na separovaný odpad. Nákupem nových kontejnerů budou tato sběrná místa posílena o nádoby na plast a částečně sklo. V rámci tohoto projektu se koupí mobilní štěpkovač.

Jak už bylo zmíněno v předcházejícím čísle novin řešíme vyřízení stavebního povolení na rekonstrukci lesní cesty Dřevnice v Bouzově. Je zpracována projektová dokumentace a v průběhu několika měsíců budeme žádat o 90 % dotaci na vlastní realizaci. Jedná se o program z ministerstva zemědělství.

V současné době zpracováváme projektovou dokumentaci, která řeší zásobování pitnou vodou Hvozdečko a Kovářov. Tento projekt bude z 90 % zaplacen ze SFŽP a předpokládáme, že v příštím roce bychom mohli požádat o dotaci na realizaci tohoto díla.

Na ministerstvu pro místní rozvoj máme zažádáno o dotaci na opravu místních komunikací v Podolí a Blažově. Dále o rekonstrukci dětských hřišť v jednotlivých místních částech. Zatím neznáme výsledek, ale doufáme, že uspějeme a v průběhu roku dojde i na realizaci.

Je hotova a předána studie nových chodníků v Bouzově a v dalším období budeme pracovat na projektové dokumentaci, která je nezbytná k tomu, abychom mohli pokračovat v dalších krocích, která povedou k vlastní realizaci.

Dále je třeba se zmínit o zásadní investici, která naši obec čeká v dalších letech a to je vybudování splaškové kanalizace a ČOV. Bohužel současná zpracovaná dokumentace i po různých úpravách a přepočtech nákladů je nereálná a jsme před rozhodnu-

tím, jestli budeme pokračovat jinou cestou nebo se touto problematikou zabývat nebudeme. Tato varianta by nebyla dobrá. Motivace vybudování ČOV je v tom, že není daleká doba, kdy budeme muset dokladovat vývozy žump a septiků do okolních čističek, které navíc nejsou připraveny tento objem odpadních vod zvládnout. Rada obce rozhodla o podání žádosti na SFŽP o 90 % dotaci na změnu stávajícího projektu. Jediná možnost z hlediska investičních nákladů je tlaková kanalizace. Pokud se vydáme touto cestou je reálné investici zajistit. Splašková kanalizace by řešila Bouzov, Podolí a Jeřmaň. Vlastní ČOV by měla kapacitu takovou, aby se odpadní vody daly svážet z domácností, které na kanalizaci napojení nebudou. V několika dalších dnech se občanům výše uvedených místních částí dostane do rukou materiál zpracovaný Ing. Rozsívalem, který tuto problematiku pro obec řeší. Tento projekt bude projednán se zastupiteli obce.

Zastupitelstvo obce na svém posledním zasedání rozhodlo mimo jiné i změně územního plánu č. 3, kterou obec bude v dalších měsících zpracovávat. Vyžívám tímto všechny naše občany, pokud mají připomínky k našemu územnímu plánu, ať je písemně podají v co nejkratší době na obecní úřad. Všechny tyto připomínky, kterých už je mimochodem několik, budou předány zpracovateli této změny k řešení.

Poslední věc, o které je třeba se zmínit a kterou rovněž schválilo zastupitelstvo obce, je Strategický plán rozvoje obce na roky 2021–2027. Tento plán je zveřejněn na stránkách obce a jsou v něm uvedeny konkrétní opatření, která by se měla realizovat v tomto období v jednotlivých místních částech naší obce a také ty, které se týkají problémů celé naší obce.

V současné době zpracováváme návrh obecního rozpočtu na rok 2021. Není to jednoduchá záležitost, protože nikdo neví, jak se vyvine současná nepříznivá epidemiologická situace v naší republice a co udělají příjmy do rozpočtu obcí. V rámci rozpočtu chceme dále pokračovat v úpravách veřejných prostranství a opravách obecních budov. Vše ale bude záležet na finančních zdrojích.

Závěrem bych Vás chtěl požádat o dodržování všech vydaných opatření souvisejících se současnou epidemiologickou situací a přeji nám všem lepší budoucnost.

Ing. Zdeněk Foltýn
starosta

V rámci řešení odpadového hospodářství vyzýváme už poněkolkáté všechny občany k dodržování pravidel v souvislosti s tříděným odpadem. V letošním roce dojde k rozšíření sběrných nádob a tím k navýšení kapacity hlavně u plastů, s kterými je největší problém. Dávejte do kontejnerů pouze ty odpady, které tam patří!

Od roku 2021 dochází k nárůstu poplatku za uloženou tunu materiálu na skládce. V případě, že se situace v odpadech nezlepší, bude muset dojít k navýšení ceny za likvidaci odpadů.

Výsledky Tříkrálové sbírky 2021 v jednotlivých obcích



Bouzov	9.565 Kč
Doly	5.584 Kč
Kovářov	2.762 Kč
Podolí	1.311 Kč
Hvozdečko	2.045 Kč
Kozov	2.300 Kč
Olešnice	1.620 Kč
Jeřmaň	1.208 Kč

Pandemie nám zabránila koledovat jako v předchozích letech, přesto se nám podařilo díky možnosti umístění kasiček na veřejně přístupných místech získat tuto krásnou částku.

Sbírka probíhá také **online do 30. 4. 2021 a lze do ní ještě přispívat na www.trikralovasbirka.cz**, zadáním PSC vaší obce a potvrzením zvoleného příjemce daru - Charity Šternberk (výtěžek bude následně rozdělen jednotlivým střediskům: Šternberk, Litovel a Uničov).

Darovaná částka v hotovosti byla po rozpečetění a přepočítání pokladniček na jednotlivých městských nebo obecních úřadech následně odeslána na centrální charitní konto u České spořitelny. Z centrálního konta budou peníze rozděleny do regionů na schválené projekty jednotlivých místních charit a na humanitární pomoc u nás i v zahraničí. Výnos Tříkrálové sbírky je z největší části tradičně věnován na podporu záměrů pro lidi v nouzi na území ČR. Jde o různé formy pomoci pro seniory, matky dětmi v tísní, lidi s postižením, bez domova, sociálně vyloučené či ohrožené vyloučením. Desetina výtěžku je určena na pomoc rozvojových projektů do zahraničí (např. na udržení zdrojů obživy nebo vzdělávání), případně jako rezerva pro případ humanitárních katastrof.

V minulé Tříkrálové sbírce bylo vykoledováno v 59 obcích na Litovelsku 741 243 Kč. Částí sbírky, určené pro vlastní projekty Charity, jsme podpořili provoz Domácí zdravotní péče a poskytli jsme přímou pomoc rodinám a osobám v nouzi.

Děkujeme za Vaši štědrost. Stejně děkujeme všem, kdo nám s Tříkrálovou sbírkou pomáhali.

Ing. Ludmila Zavadilová
Charita Šternberk, středisko Litovel

POPLATKY

Poplatek za odvoz komunálního odpadu pro rok 2021 je ve výši 550 Kč/rok na osobu, u rekreačních objektů ve výši 550 Kč/rok za objekt, splatný do 31. 3. 2021. Poplatek je možné hradit ve dvou splátkách, první polovinu poplatku do 31. 3. 2021 a druhou polovinou do 30. 9. 2021.

Poplatek za psa je splatný do 31. 3. 2021 a činí za 1. psa 100 Kč za rok, za 2. psa a každého dalšího 150 Kč za rok.

Poplatky lze uhradit na pokladně hotově/kartou nebo na účet č. 1801694369/0800, VS 1337 + číslo domu (komunální odpad), VS 1341 + číslo domu (poplatek pes).

Rádi bychom poděkovali všem, kdo jste se rozloučili ať osobně či tichou vzpomínkou s panem Rudolfem Knápkem. Děkujeme rovněž za projevená slova útěchy a květinové dary.

rodina Knápkova



BŘEZEN

Paní Anežka Bártová

Paní Jarmila Novotná

Pan Jan Šťastný

Paní Anna Snášelová

Pan Jiří Ženožička

Pan František Nejedlý

Pan Jaroslav Sedlář

Paní Dagmar Eliášová

Pan Zdeněk Hofman

Pan Antonín Fajt

Paní Bernardina Róková

Pan Bohuslav Veverka

Paní Marta Recová

Paní Marie Hamplová

Pan Jan Spurný

Pan Josef Šipka

DUBEN

Pan Rostislav Vykydal

Pan Václav Vařeka

Paní Anna Jakubjancová

Pan Miroslav Půr

Pan Martin Slouka

Paní Marie Vyroubalová

Pan Jaromír Holub

Paní Anna Bártová

Paní Zdenka Zapletalová

Pan Jiří Švec

Paní Irena Kramplová

Paní Květoslava Kubíčková

Paní Helena Nejedlá

Paní Božena Navrátilová

Paní Marcela Kleinová

Pan Antonín Krumník



JEDNOTNÉ ZEMĚDĚLSKÉ DRUŽSTVO BOUZOV – HISTORIE V POZDĚJŠÍ DOBĚ JZD – MÍR BOUZOV

Poválečné období II. světové války – dopad na zemědělství na bouzovsku

Když v květnu 1945 skončila válka, nastal problém se sklizní plodin z polí dřívějšího německého velkostatku Bouzov po odchodu německého vedení z hradu v Bouzově. V Bouzově byl nedostatek pracovních sil, což způsobilo několik faktorů.

Největší problém způsobil odchod rodin z Bouzova do pohraničí na hospodářství po odsunutých Němcích do tzv. „Zabraného“. Občané odcházeli většinou na živnosti či hospodářství, která se po odsunu Němců uvolnila nebo jako veřejní zaměstnanci. Z Bouzova to bylo v letech 1945–1946 třicet až čtyřicet rodin. Jednalo se většinou o rodiny, které pracovaly pro velkostatek nebo byly málo majetné.

Dalším problémem poválečného zemědělství byl nedostatek koní, důležitých pro práci. Ti byli zabaveni armádami v průběhu války. Mimo to, museli mladíci nastoupit vojenskou službu, když byli 31. 7. 1945 odvedeni k řešení poválečných událostí.

Dále byly prováděny náborové akce mladých lidí do průmyslu a do dolů. Přes tento nedostatek pracovních sil se podařilo s problémy práce na polích ukončit, byly organizovány brigády a zemědělci to řešili sousedskou výpomocí. Na opuštěný majetek jen zvolna přicházeli noví lidé. Když byl v roce 1947 v Bouzově konfiskován zemědělský majetek – půda, jako zbytkový majetek čítala 24,13 ha polí, 4,47 ha luk, 0,62 ha zahrad, 0,85 ha ostatní plochy půdy, což představovalo celkový objem půdy o rozloze 30,09 ha.

MNV v Bouzově hodlal v roce 1947 prodávat a pronajímat zemědělskou půdu soukromníkům. Tento záměr a vůbec celkovou situaci v zemědělství však komplikoval úbytek obyvatelstva odcházející z obce, což se projevilo nejvíce v roce 1945. Stále přetrvávaly obtíže s nedostatkem pracovních sil s relativním přebytkem zemědělské půdy. V této době byla řada zemědělských usedlostí neschopna hospodařit pro stáří vlastníků.

Z celkového počtu 76 vlastníků hospodařilo jen 59 evidovaných na pozemcích od 5 ha níže. MNV řešil tuto situaci pronájmem pozemků drobným uživatelům, čímž vzrostl jejich počet v roce 1948 na 89. Tyto malé pozemky do 1 ha však pouze sloužily jako doplněk rodinné obživy zejména živnostníků, jejichž počet se v poválečném období pohyboval kolem 28–30.

V roce 1950 byl pokus řešit tuto situaci v zemědělství založením přípravného výboru JZD. Jeho předsedou byl p. Ferdinand Volkmer a další členové z řad malozemědělců. Přípravný výbor však nevyvíjel žádnou činnost, ani neprovedl nábor. Ostatní zemědělci neměli k JZD kladný vztah.

V roce 1950 bylo evidováno v Bouzově 102 držitelů a uživatelů zemědělské půdy, kteří chovali 144 kusů skotu z toho 78 krav, 26 koní z toho jen 6 do páru a 14 po jednom. V tomto roce MNV vypracoval pro sklizeň žní „žňový plán“ všech zemědělců, kteří měli pracovat v osmi skupinách na sklizni. Ani toto se neosvědčilo. Velkou pomocí v tomto roce byly STS (Státní traktorové stanice), které byly založeny zejména na pomoc v horských oblastech. Při sklizni se objevily první samovazy, což urychlilo žně.

Celkovou situaci se podařilo stabilizovat až v počátcích kolektivizace zemědělství, což se však v mnohých případech neobešlo bez velkých problémů. Když v té

době porovnáme sociální situaci venkova k průmyslovým městům, byli obyvatelé zemědělského venkova zejména v našich horských podmínkách po sociální stránce ať bydlením, vybaveností domácností či finančních příjmů za zemědělské produkty ve většině případů na velmi nízké úrovni.

Přes problémy při zakládání JZD je nutno s odstupem času konstatovat, že zhruba po deseti letech fungování JZD se nám venkov podařilo vyrovnat s průmyslnými městy. Zemědělci modernizující svá obydlí, vybavenost bytů, koupelny, WC, pračky, televizory, motocykly, osobní automobily a v pozdější době novostavby rodinných domů. Mají stabilní práci 8 hodin denně, zaručený plat, lékařskou péči zdarma, dovolenou, rekreaci a kulturní využití.

Založení JZD Bouzov spadá do doby 11. září 1952, kdy se sešlo prozatímní představenstvo JZD Bouzov, pověřené přípravou valné hromady ve složení: Zdeněk Beran, Václav Vařeka, Alex Šípka, Marie Kuncová a Štencel. V té době se do JZD hlásilo 60 zemědělců, z toho 30 středních rolníků.

Při valné hromadě byl zvolen předsedou JZD Bouzov Jan Kunc. V první řadě bylo započato s rozoráním mezí. Jednotka tehdy činila 12 Kč, k tomu náleželo 4 kg luštěnin, něco obilí a záhumenek. V listopadu a prosinci byly provedeny úpravy chlévů na vepřín ve dvoře č. 2. V červnu roku 1953 byl dokončen vepřín ve dvoře pro 70 selat. První schůze vedení JZD se konaly u pekaře Josefa Nejedlého v Bouzově v pekárně.

V roce 1954 vystoupilo z JZD 12 družstevníků s půdou 24,92 ha. V pivovarských objektech byla provedena úprava na kravín, kde bylo svedeno 48 krav. Dále bylo zakoupeno 8 dojnic z trhu.

V roce 1955 JZD obhospodařuje 246,36 ha půdy, z toho 182,12 ha půdy orné. V jarních měsících byla na lesní správě zřízena v objektech pobočka Státní traktorové stanice Haňovice. V Pivovaře v blízkosti domu pana Jorňáčka byla zřízena drůbežárna.

V roce 1958 bylo započato s výstavbou nového kravína za vesnicí.

Dne 15. 6. 1959 nastupuje do JZD mladý zootechnik Ladislav Nemrava se zaměřením chovu prasat. Předsedou JZD je Jan Kunc. K traktorové stanici byla provedena úprava cesty „Šafrancí“ na lesní zprávu a vyštěrkovány byly cesty k novému i starému kravínu. Na plochách kolem objektů JZD byla provedena výsadba okrasných keřů a květin.

Dne 29. prosince 1959 dochází ke sloučení JZD Bouzov s JZD Jeřmaň a JZD Hvozdečko. Vznikla tak nový název JZD Mír Bouzov. V tomto roce byla dokončena výstavba kravína a byly také provedeny meliorace půdy. V novém kravíně byla zřízena umývárna a převlékárna. Byly utvořeny společné záhumenky členů JZD.

Dne 16. března 1960 dochází ke sloučení JZD Mír Bouzov s JZD Bezděkov. Byla zřízena kovárna a dílna v budově Ant. Rotra č. 35. V novém kravíně bylo ustájeno 34 krav. Tuberkulózní krávy zůstaly ve starém Pivovaře. Bylo započato s výstavbou nové drůbežárny na 4 500 slepic u nového kravína za Oborou.

JZD v té době hospodaří na 670,34 ha půdy, z toho 506,33 ha orné. Chováno bylo 403 ks hovězího,

z toho 215 krav, 313 prasat na výkrm, 50 prasnic, 97 ovcí, 1 402 slepic a 28 rojů včelstev. Byl zakoupen traktor DT 54 a dále byly přiděleny 2 traktory od STS.

V roce 1961 byla dokončena nová drůbežárna a provedena porodna prasnic. Byly zakoupeny 4 pastevní kurníky pro pastvu kuřic.

V lednu byla zřízena údržbářská dílna pro zemědělské stroje v objektu dílny u Eigla č. 81 v Bouzově. Lesní zpráva předala MNV do vlastnictví č. p. 60, kde byl starý kravín. Byly zakoupeny záhumenkové krávy. Jednotka činila 20 Kč.

V roce 1962 byla postavena hala na úschovu zemědělských strojů za 240 000 Kč. V Bezděkově byla zřízena odchovna telat „Na Drahách“ ze staré chaty.

V roce 1963 byl zalesněn kopec „Šibenice“ 4 000 sazenicemi lesních stromků, což provedlo Myslivecké sdružení Bouzov. Zlikvidovány byly tuberkulózní krávy. Jednotka činila 18 Kč.

V roce 1965 byly v Bezděkově založeny ovocné sady na výměře 7 ha. V Bouzově byl zakoupen pro JZD dům č. p. 101 na městečku, kde byla zřízena kancelář JZD, sklad a v patře byl pro zootechnika Lad. Nemravu. Pro zaměstnance byla zavedena dovolená, která představovala 1 den za 100 odpracovaných jednotek.

V roce 1966 dne 15. února se k JZD Mír Bouzov připojilo JZD Kovářov. Jednotka představovala 18 Kč. V tomto roce JZD obhospodařuje 773 ha zemědělské půdy, z toho 612 ha orné. Počet členů JZD bylo 179 a průměrný věk je 47 roků. JZD vlastní 11 traktorů kolových, 1 spe-

ciální, 2 pásové a 3 nákladní auta. V roce 1967 byla postavena další kůlna na uspořádání materiálu v areálu sýpky. Údržbářská dílna byla od Eglů odstěhována do velké kůlny postavené v roce 1962.

V roce 1968 přebírá JZD do majetku Sýpky. Jednotka představuje 20 Kč.

V roce 1969 vzniklo z iniciativy předsedů JZD Bouzov, Podolí a Kozov za podpory OZS v Olomouci Kooperační sdružení pro postavení výkrmny pro 800 býků ve Hvozdečku, kde již byl krátce v provozu kravín pro 100 dojníc.

V roce 1969 přebírá JZD Mír Bouzov hospodářství v Hlubočkách, kde hospodaří do roku 1974, kdy jej převezme JZD Velká Bystřice. Jedná se o 160 ha půdy, z toho polovina je orná. Dále pak čítá kravín se 100 kusy skotu. JZD započalo s chovem prasat. Začalo se plemenářskou prací. Byly zakoupeny plemenné prasničky černostrakatých kanečků. V červenci se v Bouzově konal chovatelský den, kde předváděly kolekce jalovic zemědělské podniky: JZD Bouzov, Haňovice, Podolí, Luká. Plemenářský podnik Olomouc předvedl plemenné býky z inseminační stanice Grygov. JZD Bouzov, Křelov a Státní statek Konice předvedli plemenné koně. Plemenářský podnik Tlumačov – stanice Bouzov, pan Vlastimil Rec předvedl plemenné hřebce. V JZD Bouzov měl totiž plemenářský podnik Tlumačov plemenné hřebce u pana Rece. Sem dojížděli s kobyly k zapuštění vlastníci kobyl z široka daleka. Když přijel někdo s kobyloou ke hřebci, byl to u Reců obřad, kde asistovala Vlastíkova

maminka, paní Kubová. Když byl hřebec připuštěn a počal se hlasitě projevat, tak to paní Kubová komentovala: „Už semení, už semení.“. To hlavní však nastávalo po připuštění hřebce. Pan Rec a vlastník kobyly se odebrali na hotel Bouzov, kde se to muselo patřičně zapít. Když Vlastík dlouho nešel domů, tak pro něj musela maminka jít, ale většinou to skončilo Vlastíkovým výrokem: „Bábino, běžte domů, však já přijdu.“.

Na tomto chovatelském dni předvedlo JZD Mír Bouzov také chovné prasnice. Celého chovatelského dne se zúčastnilo přes 3 000 účastníků, viz foto pan Nemrava.

V roce 1969 JZD započalo s plemenářskou prací nákupem plemenných prasniček plemene černostrakatého Přestického z JZD Dřevce okr. Plzeň, ustájeného na staré porodně, ošetřovatelé Šípkovi z Bouzova.

V roce 1970 byla za podpory Kunce zahájena výroba stavebních panelů a izolačních výrobků z polystyrenu v hale v Bouzově.

V roce 1971 byla v Bouzově zahájena výroba panelů pro zemědělské stavby ve výrobní hale. V tomto roce JZD prodalo 123 plemenných prasat za 721 000 Kč.

V roce 1973 byla ve Hvozdečku dostavěna býkárna s roštovým ustájením za pomoci Vojenských staveb Olomouc. V Bouzově a Podolí byla provedena meliorace půdy. Byl zrušen chov slepic a objekt byl přebudován na porodnu prasnic.

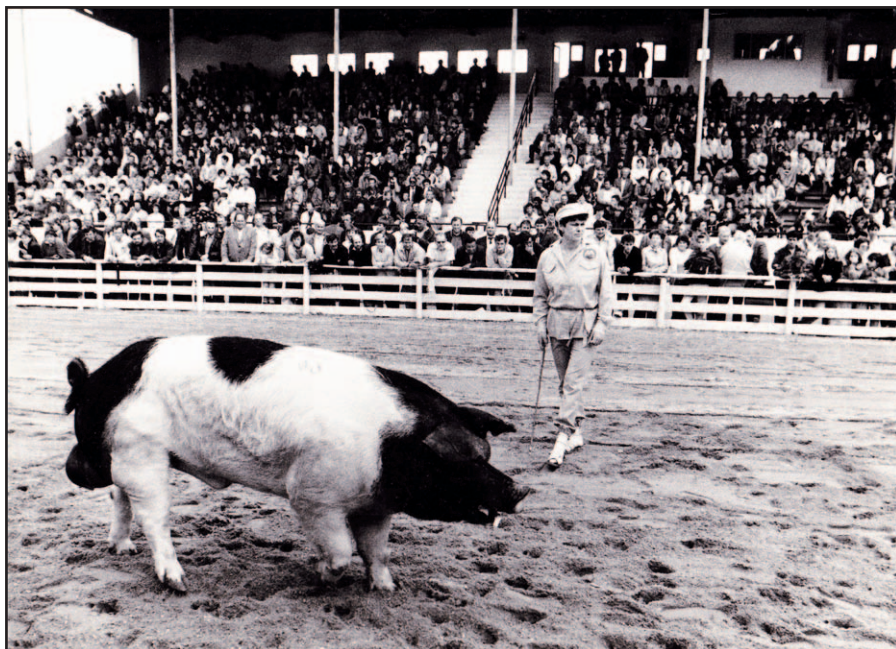
Dále v roce 1973 JZD započalo s plemenem LANDRASE nákupem prasnic z JZD Dolní Újezd okr. Pardubice, ustájené na porodně Podolí.

V tomto roce se v Bouzově konal chovatelský den k 25. výročí založení JZD. Vystavován zde byl skot, brav a koně. Byla zde vyzdvížena kooperace s JZD Doubrava Haňovice v chovu dojníc a specializovaný pastevní chov jalovic pro obě JZD. Dále byl kladně hodnocen úspěšný vývoj vepřového masa.

V roce 1974 dochází ke sloučení JZD Mír Bouzov s JZD Podolí, JZD Kozov a JZD Luká s názvem JZD Mír Bouzov. Předsedou byl znovu zvolen Jan Kunc.

V roce 1974 po sloučení JZD Bouzov s JZD Kozov si funkci zootechniků neoficiálně rozdělili následně: Ladislav Nemrava – chov prasat a bývalý předseda JZD Kozov Ing. Karel Zatloukal – chov skotu.





Dne 3. června dochází k požáru přidružené výroby polystyrenu v Bouzově, kde vznikla škoda 2 008 000 Kč.

K 1. lednu má sloučené JZD Mír Bouzov 2 559 ha půdy bez záhumenků a z tohoto počtu je 2 311 ha půdy orné. Dále JZD disponuje 2 705 kusy skotu, z toho je 857 krav. Prasat je 2 054 a z toho je 175 prasnic. Odprodáno bylo 404 plemenných prasat. JZD vlastní 5 osobních automobilů, 69 traktorů, 13 kombajnů (8 obilných, 5 sklízecích řezaček) a 7 nákladních automobilů. Družstvo mělo asi 450 pracovníků a téměř 760 členů.

V roce 1975 je přidružená výroba JZD přemístěna do haly ve Slavětíně. V březnu je v Podolí uvedena do zkušebního provozu nová granulární linka na výrobu tvarovaných krmiv. V Luké byly provedeny 2 čističky a 1 sušička. V Bouzově byla zřízena porodna prasnic pro 150 ks za částku 1 470 127 Kč.

V roce 1976 byly opraveny cesty, dále odvodněny plochy Šibenice a Příhon na Bouzově. Byla dokončena nová hala na polystyren ve Slavětíně za 4 603 000 Kč. V Podolí byly postaveny 4 obilní věže na 1000 T obilí v hodnotě 1 167 000 Kč. V Luké postaveny 4 bytovky.

V Bouzově zřízena studna pro porodnu prasnic s kapacitou 0,1 l za sekundu v hodnotě 40 000 Kč. Ve Hvozdečku byla přebudována stáj z býčárny pro plemenné jalovice a výběhy pro pastevní hospodaření. V Luké zbudován důl na 100 vagonů siláže.

V roce 1977 JZD odkoupilo od paní Pinkavové v Bouzově na městečku

dům č. p. 13. V Bouzově byla provedena přístavba soc. zařízení na porodně prasnic. Vyasfaltován byl sklad hnojiv a zpevněno bylo prostranství na středisku v Bouzově. Překryty byly střechy kravína a sýpek v Bouzově. V Podolí proběhla přestavba porodny prasnic na žir a vybudována byla jímka na silážní šťávy. V Kozově byly opraveny rošty na dosoušení lnu a ve Svojanově provedena úprava OMD včetně překrytí střechy a upraveny byly rovněž kůlny na ustájení býků.

V roce 1978 byla ve Hvozdečku překryta střecha u Kleinů.

Další práce byly prováděny ve Slavětíně, Střemeníčku, Veselíčku a Luké.

Dne 8.-9. července proběhl chovatelský den v Bouzově.

V roce 1979 končí předsedování JZD Mír Bouzov Jan Kunc, po nepřetržitých 27 let. Když v roce 1976 postihla Jana Kunce mozková příhoda, pověřil svým zastupováním náměstka Josefa Spáčila z Bouzova.

Novým předsedou JZD Mír Bouzov byl od roku 1979 Ing. Josef Vydržel. V tomto roce byla též provedena I. etapa výstavby administrativní budovy „Parlament“. Bylo dostavěno skladiště brambor v Bouzově ve Vrškách. Rozšířeny a zatepleny byly dílny pro údržbu strojů. Ve Hvozdečku byla provedena adaptace dvoubytovky staré školy. JZD hospodáří na 3 037 ha půdy, z toho orné 2 184 ha, což je 80%. Sady zaujímají 112 ha, louky 248 ha, pastvy 164 ha. Zemědělská půda čítá celkem 2 730 ha, lesní půdy 260 ha a ostatní 47 ha. Chováno bylo 2 857 ks skotu a 3 223 ks prasat.

V roce 1980 byla zřízena autobusová zastávka s nástupištěm a čekárnou u JZD v Bouzově. Byla vyasfaltovaná komunikace před administrativní budovou v Bouzově. Adaptovány byly stáje v Pivováře pro prasata a víceúčelová kůlna v Bouzově. Byla zahájena výstavba posklizňové linky v Bouzově, odchovna plemenných prasnic v Podolí a sociální provozní zařízení v Bouzově „Parlament“.

V roce 1982 byla postavena čtyřbytovka v Bouzově vedle bytovky učitelů.

V roce 1982 JZD prodává dům č. p. 33 v Blažově manželům Halouzkovým. Je dokončena posklizňová linka v Bouzově za 512 000 Kč., dále sociální zařízení a provozní v Bouzově za 1 699 000 Kč a jídelna v Bouzově za 696 000 Kč. V Podolí bylo zbudováno hnojiště za 679 000 Kč.

V roce 1982 nastupuje do JZD jako náměstek v oblasti ekonomiky Ing. Zdeněk Foltýn.

V roce 1983 je v Podolí zřízeno polní hnojiště v hodnotě 300 000 Kč. V Bouzově bylo rovněž zřízeno hnojiště v hodnotě 500 000 Kč. V Kozově byly vysazeny sady v hodnotě 2 881 000 Kč. V Bouzově byla zřízena bytovka v hodnotě 75 000 Kč.

V roce 1984 bylo v Bouzově dokončeno soc. zařízení, kuchyně a ubytovna. Do Bouzova je ze Hvozdečka zbudován vodovod, dále jsou v Bouzově zpevněny plochy u střediska a zřízena hříbárna a vrátnice. Na středisku v Bouzově byla provedena kanalizace, rozšířeno technologické zařízení u posklizňové linky a provedeny terénní úpravy kolem porodny.

V roce 1985 byla v Kozově provedena výsadba rybízu v hodnotě 800 000 Kč.

V roce 1987 byla po adaptaci dána do provozu ubytovna.

V roce 1997 dochází k řízenému chovu prasat NUKLEOVĚHO v Podolí. Chov byl uznán komisí MZ v říjnu 1997 v chovu LANDRASE. Na nové porodně v Bouzově a Luké byl zahájen z vlastního chovu rozmnožovací chov prasnic BaxL a LxBu. Stav plemenných prasnic byl 230 ks s průměrným prodejem 1 000 ks prasnic ročně. Kanečků bylo prodáno 50-80 ks. V průběhu šlechtění plemenných prasnic provádělo nákup 30 zemědělských závodů.

V roce 2005 se 7. září uskutečnil poslední prodej prasnic ZD Haňovice za cenu 8 416 Kč za kus. Prodáno bylo 12 kusů a plemenný

kaneček do ZD Šumvald za cenu 16 000 Kč. Poslední prasnice se selaty a celé JZD koupila na podzim roku 2005 Úsovská zemědělská společnost. Tím celá zootechnická plemenářská práce šlechtění jednoho z nejlepších chovů v republice končí. Na tomto chovu má největší zásluhu zootechnik Ladislav Nemrava a jak sám říká: „Dodneška se nemohu smířit s tím, že JZD Mír Bouzov takto skončilo. Bylo to zásluhou neschopnosti tehdejšího vedení moderně vybudovaného zemědělského podniku.

Kde prodávalo JZD Mír Bouzov prasata ze šlechtických chovů:

JZD Řečice okr. Praha východ

JZD Tuchořice – Louny

JZD Červenka

JZD Bardějov – Slovensko

JZD Richvald – Slovensko

JZD Kobylí – Slovensko

JZD Šumica – Slovensko

JZD Haňovice

JZD Ludmírov

JZD Velký Týnec

St. St. Cheb – farma Zihle

JZD Bohuslavice

JZD Senice

JZD Těšetice

JZD Olšany

JZD Pěncín – Laškov

JZD Šumvald

JZD Mohelnice

JZD Loštice

JZD Libina

JZD Dlouhá Loučka



Skupina dojnic z Bouzova

JZD Kostelec

JZD Dub

JZD Jesenec

JZD Chornice

JZD Tršice

JZD Dolany

SZP Kroměříž

Tento materiál vznikl za spolupráce zootechnika Ladislava Nemravy, zootechnika skotu Ing. Karla Zatloukala, náměstkyně Ing. Zdeňky Foltýna, kterým za podnětné informace a písemné materiály děkuji.

V Bouzově v roce 2019 zpracoval Jiří Ženožička.

Použitý materiál:

Kronika obce Bouzova, farní kronika, písemný materiál L. Nemravy, fotoalba JZD, publikace „Bouzov, minulost a současnost hradu, obce a JZD Mír Bouzov“, publikace „Bouzovsko krajina a lidé“, výpovědi Jana Kunce, Lad. Švece, Františka Finsterleho, Ant. Komárka, Josefa Ženožičky, Františka Slouku, Viléma Švece a Vlastimila Rece.

MLADÍ HASIČI BOUZOV – malé ohlédnutí za rokem 2020

Přesto, že loňský rok byl ve znamení covidových opatření, stihli toho mladí bouzovští hasiči docela dost. V lednu jsme začali pravidelnými úterními schůzkami v tělocvičně. Většinou se nás scházelo asi 25 až 30. Protože každý správný mladý hasič musí mít dobrou kondičku, dostávali kluci i holky pěkně zabrat. Ale pravidelný trénink přinesl ovoce. Taková překážková dráha pak byla pro každého hračkou. V únoru za námi přijel profesionální hasič Petr Havlík, který nás učil základy první pomoci. Společně

s mladými hasiči z Olešnic jsme si mimo jiné vyzkoušeli srdeční masáž na figuríně a seznámili se s přístrojem AED, který může k záchraně lidského života významně přispět. Poslední schůzka, než se zavřely na jaře školy, byla taky super, protože jsme vyrazili na bazén do Mohelnice.

V červenci se konalo naše oblíbené výcvikové soustředění. Strávili jsme týden na hřišti, spali ve stanech, jedli z ešusů a od rána do večera trénovali. Zaměřili jsme se nejen na požární útok, ale i na šta-



fety, překážkové dráhy a další dovednosti, které by měl správný hasič umět, třeba, morseovku, uzlování, první pomoc, topografii, zacházení s buzolou... Část toho jsme ukázali při oslavě výročí 135 let od založení SDH Bouzov. Mezi nejzajímavější akce soustředění určitě patřil den se záchranáři z firmy ProgressRescue. Věděli jsme, do čeho jdeme, protože dva z nás jsme úspěšně absolvovali její několikadenní kurz. Po celodenním nacvičování naši malí hasiči vyzkoušeli, jak je těžké poskytnout někomu pomoc, když to vypadá opravdu reálně – všude kouř, křik a zranění. Kluci a holky to parádně zvládli. ☺

K našemu soustředění už tak trochu tradičně patří i výstup na hlásku našeho hradu, návštěva Galerie v podhradí nebo příjezd policejního zásahového



vozidla. Děkujeme všem, kteří nám pomohli udělat dětem hezký týden, všem, kteří nám pomáhají a fandí.

Podzim byl opět ve znamení tréninku. Připravovali jsme se na Závod požárnické všestrannosti. Trénovali jsme několikrát do týdne, ladili kondičku... V požárním útoku jsme se účastnili se soutěže ve Skrbeni, ve Hvozdečku a Chořelicích. Poté naši činnost, bohužel, opět přerušil zákaz. Doufejme, že se brzy budeme moci zase sejít před hasičárnou a trénovat, protože nás to baví!!

*Za vedení KMH SDH Bouzov
- Dušana Tejkala, Jiřího Nováka
Lada Machalová*



ČINNOST JEDNOTKY SDH BOUZOV V ROCE 2020

Dovolte mi, abych Vás v krátkosti seznámil s činností a děním v jednotce SDH Bouzov v období minulého roku.

Tento rok byl, tak jako pro všechny, i pro nás zcela výjimečný a nestandardní a nesl se v duchu různých omezení a opatření, která vyplývala z opatření přijímaných proti šíření koronaviru. Jediná oblast činností, kterou pandemie koronaviru u nás nijak znatelně neovlivnila, byla výjezdová činnost. Ta byla co do počtu výjezdů hodně podobná předchozímu roku 2019. V roce 2020 jsme zasahovali celkem u 33 událostí.

Největší událostí loňského roku, u které jsme zasahovali, byl požár lesa u Luké. Zde naše jednotka zasahovala jako první a byla zde po celou dobu zásahu. Tento zásah byl opravdu velmi náročný a trval více než 8 hodin. Jednalo se o požár lesní těžby na velké ploše, kdy zásah komplikoval nepřístupný terén, velký rozsah požáru a nutnost použití dýchací techniky po většinu doby zásahu. Tohoto zásahu se zúčastnilo postupně celkem 15 jednotek PO.

Celkově jsme v loňském roce zasahovali u 7 požárů, 2 dopravních nehod, 1 úniku plynu a 23 technických pomocí. Tyto technické pomoci ve většině případů zahrnovali odstranění Spadených stromů z komunikace. Na tuto činnost byl nejnáročnějším dnem 29. červen 2020, kdy naše jednotka zasahovala během dne u 8 událostí. Jednalo se převážně o spadlé stromy a čerpání vody po bouři.

Jak už jsem se zmiňoval výše, rok 2020 byl pro činnost jednotky výjimečný. S příchodem koronaviru na území ČR byla značně omezena naše jinak pravidelná činnost. Každoroční odborná příprava, kterou musí jednotka absolvovat, probíhala za pro nás nestandardních podmínek. Ze školení pořádaných Hasičským záchranným sborem Olomouckého kraje jsme stihli pouze pravidelnou odbornou přípravu velitelů a odbornou přípravu ve vyprošťování

zraněných osob z havarovaných vozidel. Ostatní odborná příprava byla buď zrušena nebo byla provedena formou prezentací a testů na počítači. Takto v loňském roce absolvovali svůj kurz naši strojníci, kteří po pěti letech obhajovali svoji odbornou způsobilost.

Jedním ze zrušených kurzů byl také kurz Rozšířené činnosti práce ve výšce a nad volnou hloubkou. Naše jednotka jako jednotka kategorie JPO II bude pro tyto práce předurčena a proto je nejprve nutné projít patřičnou odbornou přípravou. Ta by se měla konat na podzim letošního roku. Pevně věříme, že to již situace dovolí.

Naše činnost nespočívá jen v zásahové činnosti. Členové jednotky se také aktivně podílí na činnostech, vykonávaných v rámci pomoci obci. Tyto činnosti zahrnují dovoz vody do studen, čištění propustků či odpadů a podobné činnosti, na které je potřeba speciální technika, kterou disponujeme.

Na jaře se naše jednotka společně s členy SDH Bouzov a okolními sbory podílela na distribuci dezinfekce, kterou pro občany zajistila obec Bouzov. V rámci sponzorského daru byly zajištěny PET lahve ze sodovkárny v Litovli. Následně byla dezinfekce do těchto lahví ze sudu stočena a distribuována po Bouzově a všech místních částech. Všem, kteří se na této akci podíleli, bych ještě jednou rád poděkoval, protože všechna práce od dovozu lahví, stočení dezinfekce a její distribuce se stihla během jednoho dne.

Závěrem bych chtěl všem popřát hodně zdraví a štěstí v roce 2021 a pevně doufáme, že se život zase vrátí co nevidět do normálu a budeme se moci při nějaké příležitosti brzy potkat.

Za JSDH Bouzov Bronislav Aigl



INTROVERTI

Probírám se stohem papírů, které se mi doma hromadí v téměř pravidelných intervalech. Štos materiálu, protkaný vším možným, takže není žádným překvapením tam objevit dlouho hledaný dokument, stvrzenku, návod k použití nebo jen kus obyčejného papíru s ručně napsanou poznámkou, která je potom takovým malým zárodkem nové povídky, co může na konci své pouti skončit i na stránce Bouzovských novin.

Poznámky ve většině případů nemají žádný řád a kulturu provedení jen výjimečně. Prostě kousek papíru, který potřebujete teď a tady. Pár slov, naznačených souvislostí, šipek a odkazů někam do jinam, že kolikrát sám si lámu hlavu, co jsem si to vlastně chtěl poznamenat. Většina lidí by takovou hromadu papíru rovnou bezmyšlenkovitě vyhodila, z nich asi jen malá část uvědomělých odnesla do kontejneru na tříděný odpad. Ti největší fuňťové, mezi které se počítám, tu hromadu proberou lístek po lístku, roztrídí zbytečnosti od věcí důležitých a tím nedůležitým potom podpálí oheň v kamnech. I takový nepotřebný, obyčejný kus papíru může svoji pout na světě ukončit důstojně, založením tepla v krbu domova.

Oheň v krbových kamnech už plápolá, hromada se zredukovala v úhlednou složku, kterou časem pokryje nová vysoká vrstva papírového balastu, ve kterém se opět bude schovávat nějaká ta vzácnost. Velký hrnek čaje dobarvuje zimní atmosféru a venku je hezká vrstva sněhu, přesně taková, jakou nám pan Lada vybarvil ve své tvorbě. Ani mi v těchto chvílích nepřipadá děsivé, že jsme všichni svázáni všelijakými omezeními. My introverti jsme většinou spokojeni ve své ulitě, netrápí nás tolik ta odloučenost od ostatních, od okolního světa. Jak zpívá Karel Plíhal ve své starší písničce: „Zavřu se do sebe na osm knoflíků, vezmu si sebou jen kapesník čistéj...“ Dokonale vystihnul duši introverta, bude nás takových jistě víc, to jsem si jistě.

Již je to řádka let, co jsem roztáhl krovky a vyletěl z rodného hnízda. Tenkrát se moje domácnost skládala téměř výhradně z odložených věcí, které doma nikdo nechtěl. Myslím tím například vybavení kuchyně. Ani jsem tenkrát po ničem jiném netoužil. Přišlo mi to nejlepší, protože to bylo zajetí a fungující, nic to nestálo, i když zub času na některých kusech zanechal své. Do začátku dobrý. Když přišli kamarádi na návštěvu, jistě nikomu nevadilo, že talířky jsou všelijaké, každá vidlička jiná a skleničky jakbysmet. V kredenci na smaltovaném tácku kolekce různorodých štamprlí, která byla již tenkrát malou sbírkou. V té době, při oslavě mých (ještě nějakých náctých) narozenin, jsem dostal nádhernou štamprličku od kamarádky Margity. Možná už tenkrát byla vizionářkou. Tácek s kalíšky jí nebyl cizí a mě to už tenkrát udělal velikou radost, ten její dárek, který pravděpodobně byl to klíčící semínko probouzející se sbírky štamprlat. Od té doby začal ten tácek s panáky být hájený a taky se začal rozrůstat. Používaly se stále, jiné nebyly, jen se prostě dával větší pozor, aby to přežily. Alespoň já jsem si větší pozor dával. Později, když už tácek začínal být malý, tak šalamounsky ty lepší kousky ustoupily do ústraní, takového rodícího se depozita. Ležely v kredenci úplně vzadu, aby nepřišly k úrazu a jen ve výjimečných situacích se jim dala příležitost posloužit hostům i mě, aby se necítily tak odložené a nevyužité. Takhle nějak pros-

tě vznikla sbírka štamprlí, malých pohárků, skleniček, pijaček, kalíšků, nádobek všeho druhu. ze kterých se pije kořalka, pálenka, likér, brandy, whisky, prostě piťička se kterými si lidi rádi připíjejí v podstatě na cokoliv.

Sbírka už na moje poměry začíná nabírat větších rozměrů a je na místě tomu dát nějaký řád a systém. Vznikl trochu problém, ale ne neřešitelný. Pohárky jsou to malé, skladné, ale na druhou stranu křehké a rozbitné. Když počet přesáhne nějakých sto kusů, začíná se to blbě počítat, protože některé jsou třeba v páru, tak je na místě vytvořit nějakou evidenci. Žádný obecný model neexistuje, tedy alespoň o žádném nevím, tak mi nezbylo nic jiného, než si pomoci sám. Najít nějaký systém je základ. To už mi poradil přítel Olda, který spoustu těch pohárků vyzkoušel i v praxi. Systém jsem si nějakým způsobem vytvořil. Základ je - co pohárek to číslo a co duplicitní pohárek číslo a za lomítkem číslo římské. To už dává smysl, protože sčítáte modely (každý je jiný) a ty které jsou dva stejné, nebo i ve více kusech dostanou navíc ještě to číslo za lomítkem. Když se taková sbírka začne počítat ve stovkách kusů, bez evidence v tom plavete a nevíte, co máte anebo nemáte. Aby to nebylo úplně jednoduché, v evidenci si ještě dělám poznámku, kde jsem k němu přišel. Koupil - kde, dostal - od koho, k jaké příležitosti, i datum, letopočet, protože nějaký model dostanete od souseda a ten samý si dovezete z nějakého zapadlého antiku až za Plzní o deset let později. Tím pádem z toho vzniká taková kronika, ve které se může najít spousta lidí i míst. A někdy jsou to kousky z celého světa, protože taková štamprlička se vejde do kapsy na každém kontinentu. Když docestuje touto krkolomnou cestou až do mé sbírky, dostane evidenční číslo a zápis do sešitu, který je v tomto štamprličkovém světě něco jako kniha paní matrikářky, kde se zapisují záznamy. Takové, které budou číst až generace po nás, ve kterých budou hledat souvislosti v historii, tak jako i my dnes hledáme naše genealogické nitky do minulosti. Proto i ten kousek mé kamarádky Máji nese pyšně číslo 1., protože to byl asi jistě ten moment, který tohle všechno vytvořil a nevědomky spustil.

Nikdy jsem nebyl žádný aktivní sběratel štamprlí, to jen tak na vysvětlenou. Když jsem ale o nějakou zavádil, líbila se mi, byla většinou moje. Buď jsem ji neměl anebo byla od někoho, od kterého bych si ji rád zaevidoval k sobě do matričního sešitu malých pohárků. Asi by mě ani nenapadlo, že s toho vznikne taková kronika, s prazvláštní komunitou účastníků.

Vrátím se zpět do přítomného času. Chtěl jsem tím jen sdělit, že nebyť doby covidové, těžko bych si hledal volný čas na mojí zálibu, o které se tu zmiňuji. Asi by spousta krásných kousků zůstala někde v depozitáři, jen s popiskem v pytlíku, asi bych si dlouho hledal volnou chvíli, pustit se do celkové evidence. Děkuji i všem, co mají zápis v mé „matrice“, oni to naštěstí vědí, děkuji asi tedy i dnešní nepřívětivé době covidové, tomu viru, kterému je to ale jistě úplně jedno.

Nakonec ještě velký dík Karlu Plíhalovi, protože nebyť jeho osmi knoflíků, tak nevím, jestli bych toho všeho byl vůbec schopnej. Tak ať už je tu jaro! Krásné jaro přeji všem čtenářům Bouzovských novin.

Michal Mayer

Muzejní spolek *Příznivci historie a muzea Želechovice, z.s.*

Na Nový rok 2021 vydal muzejní spolek *Příznivci historie a muzea Želechovice, z.s.*, který provozuje Vesnické muzeum Želechovice útluou brožuru s názvem *Údolím krasového potůčku Rachavka*.

Knížka připomíná krasový význam předmětného potůčku a věnuje se též Rachavským vyvěračkám, Rachavským jeskyním, ponornému Kovářovskému potoku, anebo stopovacím zkouškám, které prokázaly propojenost Javoříčských a Mladečských jeskyní podzemní vodní cestou, přičemž je vybavena bohatým obrazovým doprovodem. Čtenáře provází hor-

ním, středním a dolním tokem potoka a upozorňuje na zajímavosti, které může návštěvník tohoto údolí spatřit.

Antonín Hampl, autor publikace, a taktéž správce želechovického muzea, připravil její vydání na rok, v němž obec Pateřín, kterou Rachavka protéká, oslaví 670. výročí od své první písemné zmínky.

Monografii je možné získat zdarma na obecním úřadě v Želechovicích nebo v prostorách želechovického vesnického muzea.

Ant. Hampl, autor

Vážení čtenáři,

v první řadě, bychom se s Vámi rádi podělili o radostnou zprávu. Díky Vaší pomoci jsme dokázali společně vybrat částku 92.900 Kč v projektu ČSOB Pomáhá regionům. Dostali jsme se tak na první vítězné místo ve vybraných projektech z Olomouckého kraje. Vítěz získá od ČSOB dar ve výši 50.000 Kč. Dohromady jsme získali 142.900 Kč a můžeme se tak pustit do rekonstrukce našich prostor a náš sen je již v dohlednu! Děkujeme tedy touto cestou všem dárcům. Vážíme si každého zaslávaného finančního daru, ale přiznáváme, že ještě dnes jsme překvapeni z toho, že některé částky byly opravdu vysoké. Všichni máme obrovskou radost a díky lepším pracovním podmínkám Vám naše služby budeme poskytovat ještě s větším úsměvem!

Dále bychom Vás chtěli informovat o jedné ze služeb, kterou naše Charita poskytuje již od roku 2013. Jedná se o Charitní poradnu Nedlužím. V této poradně pomáháme lidem, kteří se ocitli v dluhové pasti. Bohužel, loňský rok se podepsal na každém z nás a někoho koronavirová opatření zasáhla hlavně po finanční stránce. Můžete se na nás obrátit, pokud Vás trápí dluhy či jste v tíživé situaci. Jistě se pokusíme pomoci najít s Vámi řešení ve Vaší nelehké situaci. Kontaktovat nás můžete na telefonním čísle: **730 585 753**.

Na provoz služby se nám podařilo v roce 2020 získat finance z evropských zdrojů, konkrétně z MAS Moravská cesta v projektu „Podpora rodiny a snižování dluhové pasti na Litovelsku – druhá etapa“ CZ.03.2.65/0.0/0.0/16_047/0014300.

Stále probíhá Tříkrálová sbírka a to až do 24. 1. 2021. V době vydání tohoto článku již bude sbírka ukončena a my budeme znát výsledky, o kterých Vás budeme in-

formovat v dalším vydání. Děkujeme za každý darovaný příspěvek. Bez Vás, bychom nemohli pomáhat ostatním.

„Když pomáháme druhým, pomáháme zároveň sami sobě.“

*Jsme tu pro Vás
Charita v Litovli*

Olomoucký kraj



CHARITA ŠTERNBERK

Zkvalitnění zázemí služeb Charity

Stěžejními službami ve středisku v Litovli jsou terénní služby – Domácí zdravotní péče a Pečovatelská služba. Dohromady se ročně posta...

Přispěli jste:

92 900 Kč

Dar od ČSOB:

50 000 Kč



MUDr. Andrea Dostálová



Lékárna U polikliniky

Masarykova 765, Litovel

www.lekarna-litovel.cz

☎ 734 417 470 ☎ 585 150 019

lekarna-litovel@lekarna-litovel.cz

Nová lékárna

Komenského 688, Litovel

☎ 734 417 489 ☎ 585 343 202

nova@lekarna-litovel.cz

Léky a zdravotnický materiál Vám dovezeme k Vám domů ZDARMA

- v pracovní dny pondělí až pátek
- platby hotově nebo platební kartou při dovozu
- platí pro občany Litovelska (cca do 15 km)

Litovel • Bílá Lhota • Bouzov • Náměšť na Hané
• Příkazy • Bílsko • Bohuslavice • Náklo • Pňovice ... atd.



Objednávejte: telefonicky ↑ SMS ↑ e-mailem



Česká lékárnická komora

Doporučení ČLnK pro pacienty: Zajištění léčivých přípravků během státem vyhlášené karantény

Při současné krizové situaci, kdy senioři nemají vycházet ze svých domovů, přichází Česká lékárnická komora s doporučeným postupem, jak si mohou obstarat svoje léky v období karantény.

1 Dochází vám dlouhodobě užívané léky? Nebo máte předepsané nové léky?

Obratě se nejprve na zdravého rodinného příslušníka nebo blízkou osobu, aby vám je vyzvedl v lékárně, kde léky obvykle vyzvedáváte nebo nejbližší lékárně v okolí.

2 Nemůže vám léky vyzvednout někdo blízký?

Obratě se telefonicky/e-mailem na svoji lékárnu, nejbližší lékárnu v okolí nebo organizaci poskytující charitativní donáškové služby ve vašem městě. Domluvíte se na donáše potřebných léků domů.

Při rozhovoru Vám mohou být pokládány následující dotazy:

Potřebujete své léky okamžitě nebo máte ještě nějakou zásobu?

Užíváte léky dlouhodobě nebo je máte předepsány nové?

Může lékárník zaměnit váš lék, pokud v lékárně nebude dostupný, od jiného výrobce se stejnou účinnou látkou (generická substituce)?

Následně se s konkrétní lékárnou nebo organizací domluvíte na způsobu předání lékařského předpisu.

3 Léky Vám budou doručeny domů dle konkrétní domluvy.

Prosíme o trpělivost. Lékárníci jsou značně vyčerpáni a jedná se o situaci zcela novou pro všechny.

V okamžiku, kdy Vám budou léky doručovány, mějte prosím na ústech roušku nebo jakkoliv zakrytá ústa na ochranu sebe i druhých.



Lékárny jsou pro zajištění zdravotní péče o obyvatelstvo zcela nepostradatelné.

Lékárníci zůstávají v lékárnách pro své pacienty, aby byla tato zdravotní péče zachována v maximální možné míře.

PRONÁJEM POZEMKŮ

Hledám do pronájmu louky, pole. Výpověď u stávajícího pronajímatele vyřídím za vás, nevádí i delší výpovědní lhůta. Na pozemcích bude řádně hospodařeno. Nájemné 4-5.000 Kč / ha, možnost dalších služeb.

Více informací na:

Lukáš Zapletal
Hvozdečko 15, Bouzov
Tel.: 734 107 175

E-mail: farma.hvozdecko@seznam.cz

web: <https://farma-hvozdecko.webnode.cz/>

FURKA – ELEKTRO s.r.o.

nabízí volná místa na pozici:

dělník/ce pro zapojování a vkládání satorových svazků el. motoru

Nástupní mzda smluvní individuální dle zvolené pozice: **od 20.000 – 30.000 CZK**

Pracovní doba: **6³⁰ – 14³⁰**

Nástup: IHNED

Pracoviště: BOUZOV

Vzdělání: základní, příp. výuční list. Proškolení zajistíme.

Požadavky: spolehlivost, flexibilita, ochota učit se novým věcem, ranní směna.

Kontakt: Furka Josef

mob.: 603 366 757

email: josef.furka@seznam.cz

REALITY

PRODEJ / PRONÁJEM / VÝKUPY
FINANČNÍ SLUŽBY

+420 608 96 96 70

WWW.REALITACI.CZ

PRODEJTE VAŠI NEMOVITOST S JISTOTOU!

Realitní služby srdcem

